



PROMILER®



PROMILER®

ПРОМІЛЕР®

INSTRUKCJA
UŻYTKOWANIA

ALKOMAT
ALC-2



Drogi Kliencie, gratulujemy wyboru! Zapraszamy do zapoznania się z instrukcją użytkowania by zakupione urządzenie służyło jak najlepiej.



SCHEMAT I SPECYFIKACJA URZĄDZENIA

wskazania	0,000 – 4,000 ‰ z dokładnością do 0,010 ‰
dokładność	±0.080 ‰ przy 1.000 ‰
sensor	elektrochemiczny
zasilanie	dwie baterie alkaliczne AAA
wymiary (sz/wys/gł)	50 x 105 x 15 mm
waga	83 g wraz z bateriami
kalibracja	co 12 miesięcy lub co 1000 pomiarów
wymagany ustnik	nie - ustnik wbudowany
inne	sensor w technologii QMol 2.0 samokontrola poprawności działania pamięć całkowitej ilości pomiarów wbudowany, wysuwany ustnik kontrola przepływu powietrza

suwak
ustnika stałego

ustnik
stały

wyświetlacz

przycisk
funkcyjny



PRZYGOTOWANIE URZĄDZENIA DO PRACY

Włóż baterie do urządzenia zgodnie z polaryzacją
[UWAGA - używaj wyłącznie baterii alkalicznych!!!].



UWAGA! ZANIM ROZPOCZNIESZ POMIAR!

Po wypiciu alkoholu przepłucz usta i odczekaj 30 minut. Jest to czas niezbędny do wchłonięcia alkoholu do krwi i zmniejszenia jego oparów w ustach i ślinie. **Dla poprawnego pomiaru nie jedz, nie pij i nie pal papierosów przez min. 30 minut przed pomiarem.** Nie dokonuj pomiarów na silnym wietrze, w klimatyzowanych pomieszczeniach i w zanieczyszczonym powietrzu.

Wiele czynników może zakłócać wyniki pomiaru (silne zanieczyszczenie środowiska, palenie papierosów, różne opary gazowe, wiatr, klimatyzacja) stąd wyniki prezentowane przez alkomat są jedynie wynikami szacunkowymi. Producent, importer oraz sprzedawca nie ponoszą żadnej odpowiedzialności za poprawność wyników oraz za ew. szkody spowodowane niewłaściwym użytkowaniem alkomatu. Urządzenie w myśl polskiego prawa nie może służyć jako alkomat dowodowy.



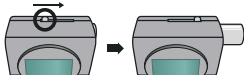


WYKONYWANIE POMIARU

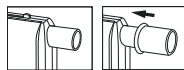
Odczekaj minimum 30 minut od spożycia ostatniego posiłku, picia lub palenia.

Po tym czasie oraz upewnieniu się, że pomiar dokonywany będzie w warunkach niezakłócających pracy urządzenia możesz przystąpić do procedury zgodnie z poniższą instrukcją.

Pomiar za pomocą ustnika stałego
- wysuń ustnik i przeprowadź pomiar



Pomiar za pomocą ustnika dedykowanego
- wsuń ustnik dedykowany w ustnik stały



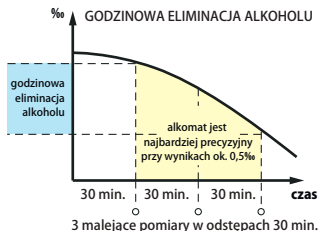
lub



1. Włącz urządzenie używając przycisku funkcyjnego.
2. Urządzenie przygotowuje sensor do pobrania próbki.
3. Zaczynj dmuchać w ustnik przez ok 4 sekundy, aż usłyszysz sygnał dźwiękowy.
4. Wynik pomiaru będzie wyświetlany przez ok. 15 sekund. Jeżeli chcesz wykonać pomiar ponownie wciśnij przycisk funkcyjny krótko po ukazaniu się wyniku na wyświetlaczu.
5. Urządzenie wyłączy się automatycznie po upływie ok. 4 minut.

*Poprzez wciśnięcie i przytrzymanie przycisku funkcyjnego możesz sprawdzić ilość wykonanych pomiarów od ostatniej kalibracji.

Stężenie alkoholu we krwi i wydychanym powietrzu zmienia się w czasie. Najpierw rośnie podczas wchłaniania alkoholu do krwi, następnie maleje podczas eliminacji (spalania) przez organizm. Najważniejszą informacją jaką ma wskazać alkomat jest to w której fazie się znajdujesz - wzrostu stężenia czy eliminacji alkoholu. Chcąc uzyskać wiarygodny wynik dokonuj pomiarów kiedy nie zamierzasz już spożywać alkoholu. Sugerujemy wykonać **min. 3 pomiary w równych 30 minutowych odstępach czasu i zapisywać poszczególne wyniki.** Porównanie tych wyników odpowie na pytanie, w której fazie się znajdujemy - za pomocą 3 malejących wyników dokonanych w równych odstępach czasu możemy oszacować kiedy organizm będzie oczyszczony z alkoholu.





KOMUNIKATY

1. **Flow** - Błąd przepływu powietrza - zbyt mała dawka do pomiaru. Dmuchnij jeszcze raz.
2. **bAt** - Baterie nie nadają się do użycia w alkomacie. Wymień baterie na nowe, alkaliczne.
3. **CAL** - Alkomat wymaga kalibracji lub wymiany sensora. Więcej informacji znajdziesz w dziale KALIBRACJA.
4. **Err9** - Błąd systemowy. Skontaktuj się z serwisem.



KALIBRACJA

Kalibracja to pojęcie nierozdzielnie związane z KAŻDYM ALKOMATEM. Oznacza to, że co ok. 12 miesięcy alkomat należy ponownie skonfigurować by poprawnie interpretował wskazania zużywającego się czujnika. O konieczności kalibracji świadczą komunikaty CAL, 500, SEN, E, oraz wyniki zdecydowanie odbiegające od rzeczywistości - np. 0,5‰ mimo braku spożycia alkoholu.

UWAGA - KALIBRACJA TEGO ALKOMATU W OKRESIE 12 MIESIĘCY JEST BEZPŁATNA W SERWISIE CENTRALNYM.

Konieczność kalibracji nie jest wadą alkomatu i nie podlega reklamacji. Proszę nie oczekiwać, że niekalibrowany alkomat będzie działał prawidłowo przez 12 m-cy lub dłużej. Kalibracje po upływie okresu gwarancyjnego są płatne i można ich dokonywać w siedzibie SPEED-UP (również wysyłkowo) lub w innym autoryzowanym punkcie serwisu alkomatów.



PRZECHOWYWANIE I UWAGI OGÓLNE

Przechowywać w suchym miejscu, unikać bezpośredniej ekspozycji na promienie słoneczne (np. „podszybie” samochodu) i temperatur spoza zakresu 0-40 °C. Nie wdychać płynów i dymów do czujnika oraz nie zanurzać urządzenia w płynach. Nie należy czyścić urządzenia z użyciem detergentów. **Dmuchiwanie w alkomat bezpośrednio po spożyciu alkoholu, przechowywanie alkomatu w pobliżu lotnych substancji, w tym alkoholu może spowodować trwałe uszkodzenie czujnika i nieprawidłowe pomiary.**



SERWIS I REKLAMACJE

**SPRZEDAWCA NIE PRZYJMUJE ZGŁOSZEŃ SERWISOWYCH
zgłoszenia rozpatruje serwis centralny PROMILER**

PRZECZYTAJ ZANIM ODDASZ URZĄDZENIE DO NAPRAWY:

Urządzenie, którego używasz to wysokiej jakości alkomat screeningowy (nie dowodowy), które jak każdy specjalistyczny sprzęt wymaga od Ciebie nieco znajomości jego specyfiki. Dlatego zanim zdecydujesz się oddać alkomat do naprawy przeczytaj dokładnie instrukcję obsługi. Być może znajduje się tam rozwiązanie Twojego problemu.





GŁÓWNE POWODY NIEZASADNYCH REKLAMACJI

1. Dekalibracja urządzenia - prześlij je nam do kalibracji w ciągu 12 miesięcy od dnia zakupu a usługę kalibracji wykonamy **GRATIS!!!** Więcej informacji znajdziesz pod adresem: **promiler.pl**
2. Stosowanie niewłaściwych lub zużytych baterii. Nawet świeżo zakupione baterie mogą okazać się być stare i mieć obniżone napięcie. Pamiętaj by używać wyłącznie wysokiej jakości baterii **alkalicznych**.
3. Wrażenie, że alkomat wskazuje niewłaściwie. Być może jest to oznaka konieczności kalibracji urządzenia - ale niekoniecznie. Każdy człowiek ma inną zdolność do metabolizmu alkoholu i zdolność ta może ulegać okresowym zmianom w zależności od wielu czynników. Jeśli więc Twój alkomat jest kalibrowany conajmniej raz na 6 miesięcy, to najprawdopodobniej jego wyniki są prawidłowe. Więcej o czynnikach wpływających na wyniki pomiarów alkomatów przeczytasz pod adresem: **promiler.pl**



KARTA GWARANCYJNA

1. Importer gwarantuje poprawne działanie alkomatu przez 12 miesięcy od dnia sprzedaży, pod warunkiem użytkowania go zgodnie z przeznaczeniem oraz według szczegółowych zasad określonych w instrukcji obsługi.
2. Odpowiedzialność gwarancyjna obejmuje bezpłatną naprawę w okresie gwarancyjnym z wyłączeniem sytuacji określonych w instrukcji obsługi poniżej.
3. Jeżeli alkomat jest niesprawny lub wymaga naprawy skontaktuj się ze Sprzedawcą lub serwisem Importera w celu ustalenia ewentualnej przyczyny. Alkomat należy dostarczyć do punktu sprzedaży lub do siedziby Importera w kompletnym, oryginalnym opakowaniu wraz z akcesoriami, kartą gwarancyjną i dowodem zakupu.
4. Gwarancją nie są objęte podzespoły podlegające zużyciu oraz dekalibracja urządzenia (patrz instrukcja).
5. Gwarancja nie obejmuje usterek:
 - a) powstałych na skutek niewłaściwej eksploatacji, lub użytkowaniem alkomatu niezgodnie z przeznaczeniem spowodowanych samowolnym wprowadzaniem modyfikacji produktu, lub powstałych na skutek napraw
 - b) dokonywanych przez osoby nieupoważnione przez Importera uszkodzeń mechanicznych
 - c) powstałych w wyniku niewłaściwego przechowywania, transportu lub użytkowania w warunkach
 - d) utrudniających prawidłową eksploatację
6. Jakikolwiek uchybienie warunkom realizacji gwarancji będzie podstawą do odrzucenia roszczenia naprawy.

Data i miejsce sprzedaży:

Pieczęć Sprzedawcy:



MASZ?
WĄTPLIWOŚCI

061 83 12345
663 000 633

ZADZWOŃ - POMOŻEMY!



REJESTR SERWISU URZĄDZENIA

nr seryjny: _____



PROMILER®

data	nr zgłoszenia	podpis
_____	_____	_____
_____	_____	_____
_____	_____	_____
_____	_____	_____
_____	_____	_____
_____	_____	_____
_____	_____	_____

ODDZIAŁ POZNAŃ

ul. 28 czerwca 1956 r 223/229
61-485 Poznań
tel/fax (+48 61) 8312345
tel. kom. 663 000 633
609 444 454
info@promiler.pl

ODDZIAŁ WARSZAWA

ul. Pasaż Ursynowski 11/ lokal U7
02-784 Warszawa
tel/fax (+48 22) 376 25 44
tel. kom. 663 001 007
665 665 289
warszawa@promiler.pl



UWAGA!!!

Znak przekreślonego kosza informuje, że produkt ten, jako odpad, może zawierać substancje niebezpieczne dla środowiska naturalnego i zdrowia człowieka. Polskie prawo zabrania wyrzucania zużytych części z tego urządzenia razem z innymi odpadami i nakazuje oddać je do punktu zbiórki odpadów elektrycznych i elektronicznych. O punktach zbiórki informują władze lokalne. Chroń środowisko naturalne!

